

入級までの流れ

けやき教室を利用したい旨を在籍する学級の担任にご相談ください。

必要に応じてけやき教室にて保護者の見学及び児童の体験を行い、学校内での支援の方針やけやき教室の利用について検討します。

在籍する学校にて申込書をご記入いただきます。

東村山市子ども相談室等にて発達検査を受けていただきます。
※すでに発達検査を実施している方につきましては、その結果を提出いただきます。

在籍する学校での様子、発達検査結果を参考にけやき教室の利用について特別支援教室利用支援委員会において協議を行います。

協議の結果、特別支援教室の利用が望ましいと判断された児童について、特別支援教室利用通知を送付し、指導を開始いたします。



※特別支援教室利用支援委員会では、教育委員会、関係の学校、心理士等が校内委員会での検討内容等を踏まえ、入級について協議します。

他校けやき教室の利用について

在籍する学校のけやき教室に通うことができない特別な事情がある場合は、同じグループ内の他の学校のけやき教室での指導を受けることができます。

ご希望がある場合は、在籍する学校にてご相談ください。

けやき教室グループ表

グループ	教員配置校	巡回校	巡回校
1	富士見小学校	八坂小学校	南台小学校
2	萩山小学校	東萩山小学校	野火止小学校
3	久米川小学校	大岱小学校	久米川東小学校
4	青葉小学校	秋津小学校	秋津東小学校
5	北山小学校	化成小学校	回田小学校

[けやき教室の利用についての相談]

在籍する小学校へ

[けやき教室に関するお問い合わせ]

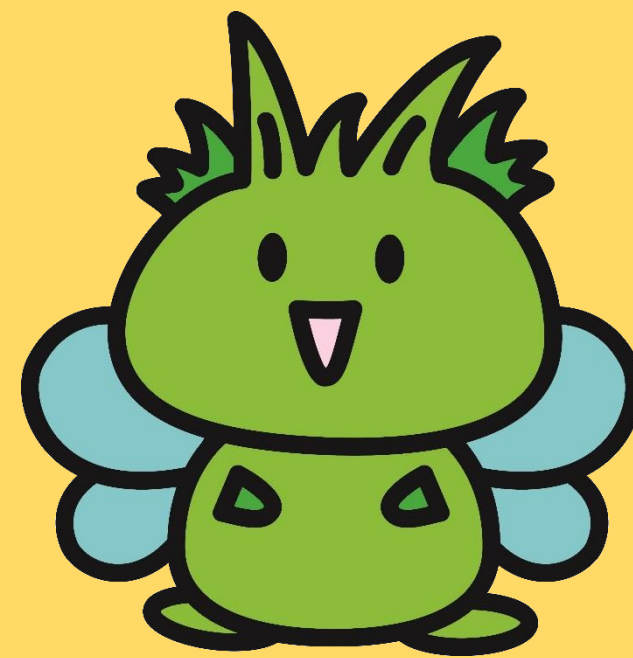
教育委員会教育部

子ども・教育支援課へ

Tel.042-393-5111(代) 内線3445

けやき教室のご案内

(特別支援教室)



東村山市教育委員会

けやき教室の指導内容

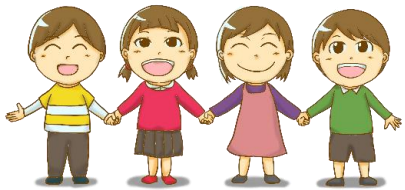
けやき教室では状況に応じて適当たり1～8単位時間程度、個々の課題の改善に向けて指導を実施します。けやき教室の児童は通常の学級の授業時間を利用してけやき教室で特別な指導を受けます。

1 学級の中で安定した気持ちで活動できるように指導します

児童が自分のよさに気付き、自信がもてるようにします。

心の安定を第一に考え、不安やこだわりを軽減させ、学級での困り感を改善します。

自分の得意な面と不得意な面を知り、得意な面を伸ばすことができるようにします。



2 状況を理解し、友達と上手にかかわれるようにコミュニケーションスキルの向上を図ります

自分の気持ちを伝えたり、相手の言葉や表情から気持ちをくみ取ったりできるように、小集団の中で練習することができます。



3 児童の発達特性の偏りや弱さの改善を図れるように指導します

児童の個々の発達特性に合わせた学習ができます。

得意なところは伸ばし、苦手なところには少しずつ向き合えるようにします。



けやき教室の巡回システム

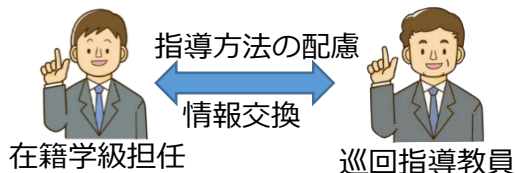
けやき教室では個々の課題の改善に向けて各小学校を教員が巡回して指導を実施します。



在籍学級担任と巡回指導教員が指導方法で配慮することについて伝えたり、情報交換を行ったりすることで、指導の充実が図られます。

巡回指導教員が在籍学級での授業観察を行うことができます。

在籍学級の授業の内容に合わせて柔軟に指導時間を設定することができます。



けやき教室の対象となる児童(例)

けやき教室は通常の学級での学習におおむね参加できるものの、一部特別な支援を必要とする児童を対象としています。

たとえば、このようなことはありませんか？

コミュニケーション場面での困り感から

○自分の気持ちを言葉で表現できるようにになりたい。

○友達と一緒に、活動の楽しみを共有したい。



など

授業中での困り感から

○授業中に集中して学習に取り組めるようになりたい。



運動や遊びの場面での困り感から

○ルールを理解して遊びやゲーム活動を楽しみたい。

○音や身体の接触に過敏さがある。

○ダンスが上手に踊れるようになりたい。

学習場面での困り感から

○音読、漢字の書き取り、計算などに学びにくさがある。

○得意なこと、不得意なことの差が大きい。

